



I'm not robot



**Continue**

## Webasto dual top manual español

### Webasto dual top evo 6 manual español.

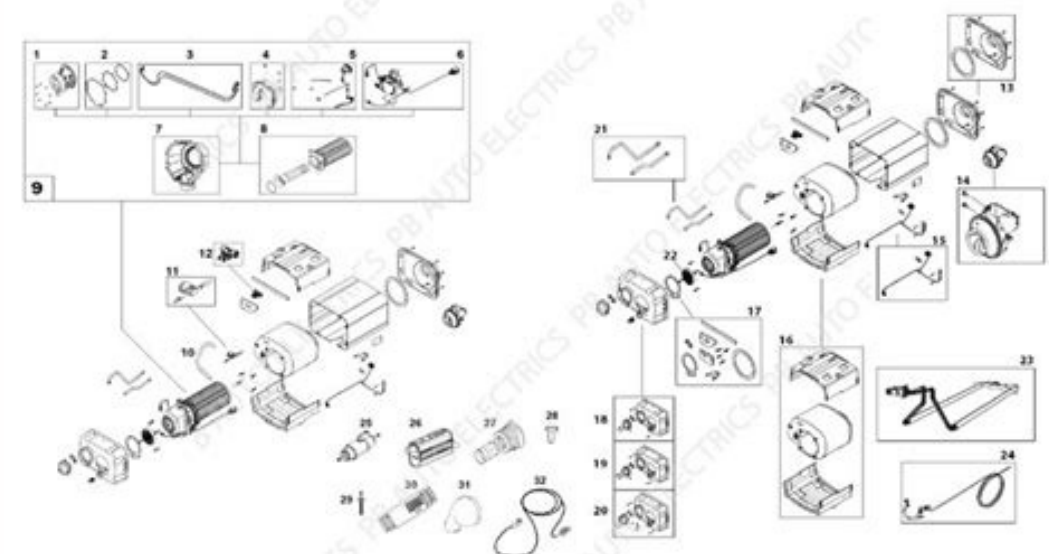
Seite 1 Bedienungsanweisung Dual Top ST 6 / 8 Deutsch... xuxejagox.pdf Inhaltsverzeichnis Inhaltsverzeichnis Allgemein ..... 3 Zweck dieses Dokuments..... 3 Umgang mit diesem Dokument ..... 3 Gewährleistung und Haftung..... 3 Verwendung von Symbolen ..... 3 Wartungs- und Sicherheitshinweise.. 3 Funktionsbeschreibung..... 4 Sommerbetrieb..... 5 Winterbetrieb (Heizen ohne Warmwasserbereitung) ..... 5 Winterbetrieb (Heizen mit Warmwasserbereitung) .. 5 Erweiterte Funktionen ..... 5 Produkt hin. Verweis auf separate Dokumente, die beigelegt sind oder bei Webasto angefragt werden können. Für den Zugriff auf die Webasto Service App und die technische Wartungs- und Online-Dokumentation von Webasto, scannen Sie bitte den QR- Code oder den Strichcode an Ihrer Webasto-Produktverpackung. Sicherheitshinweise cking.



Unfall verwickelt wird oder die Dual Top ST auf den Bo- Das Heizgerät darf nur bei Umgebungstemperaturen den fällt, senden Sie das Gerät an ein autorisiertes Webasto Ser- zwischen -30 und 50 °C betrieben werden. vice Center zur Sicherheitsprüfung und Reparatur. Siehe Kapitel 4.5, "Programmierbare Vorwahluhr" auf Seite Brenneinstellung automatisch an, geregelt zwischen 1.500 W und 6.000 W, je nach erforderlicher Wärmeabgabe (Berechnung Fernbedienung über Webasto Telestart (optionale Steuerungsgrundlage ist die Differenz zwischen der gewählten Temperatur und der aktuellen Innentemperatur). HINWEIS Kontrollleuchte / Störmeldungsanzeige Bei Dauerbetrieb des Heizgeräts mit niedriger Heizleistung Sommerbetrieb, Wassertemperatur 40 °C tung empfiehlt Webasto, das Gerät etwa einmal monat- Sommerbetrieb, Wassertemperatur 70 °C lich 15 Minuten lang mit Vollast laufen zu lassen, um mögliche Ablagerungen im Brenner zu verbrennen. Winterbetrieb, Heizen ohne Warmwasserbereitung 4.1.1... Seite 7  
Bedienungshinweise | 4 Zu 13 Dual Top ST 8: Es wird die gewünschte Wassertemperatur angezeigt, nicht die tatsächliche Temperatur. VORSICHT Vorsicht! Lebensgefahr! Wenn das Symbol "230 V" nicht angezeigt wird, garantiert dies nicht, dass keine 230 V-Versorgung besteht! Hintergrundbeleuchtung Die Hintergrundbeleuchtung des Displays beginnt zu leuchten, wenn Sie das Dual Top ST Heizgerät einschalten. 4 | Bedienungshinweise Die Wassertemperatur kann bis zu 80 °C erreichen, je nach Manuelles Bedienelement Dual Top Heizleistung, die zum Erreichen der gewünschten Innentemperatur benötigt wird. KEIN-WASSER-Signal 4.2.1 Sommerbetrieb (nur Warmwasser) Wenn der Winterbetrieb (Heizen mit Warmwasserbereitung) Stellen Sie sicher, dass der Boiler mit frischem Trinkwasser ausgewählt wird, sich jedoch kein Wasser im Boiler befindet, gefüllt ist. zeilbemokifkoto.pdf Bedienungshinweise | 4 Das Display zeigt eine Stunde lang Folgendes an: "Webasto Auswahl Sprache Dual Top" und aktuelle Uhrzeit, Wochentag und Datum. Deutsch Deutsch Unterbrechen des Heizbetriebs, um die Betriebsart zu wechseln: English English Drücken Sie STOP. Español Spanish Das Heizgerät beendet das Heizen. Seite 10 4 | Bedienungshinweise Bei Dual Top ST 8: Drücken Sie , um die ge- \*Optionen: "...W ~ 230 V" wird nur angezeigt, wenn eine externe gewünschte Quelle auszuwählen: ne 230 V-Stromversorgung angeschlossen ist. jekinodizazor.pdf 5. Drücken Sie OK. Das Display zeigt "Einstellung übernommen" Dual Top ST 8 "Dieselbetrieb"... Bedienungshinweise | 4 Stellen Sie sicher, dass das Gerät eingeschaltet ist und dass der Die Meldung "Betriebsart gewechselt Niedriger Füllstand Boiler mit frischem Trinkwasser gefüllt ist. Brauchwasser!" erscheint als blinkendes Pop-up. Das Gerät schaltet automatisch auf Winterbetrieb, Heizen ohne Drücken Sie MENÜ. Warmwasserbereitung um. 4 | Bedienungshinweise Drücken Sie ZURÜCK, um zum Hauptmenü zurückzukeh- 12. comprensió lectora catala 5 primaria.pdf Drücken Sie OK, ren, oder nehmen Sie eine weitere Einstellung wie in 13. Drücken Sie ZURÜCK, um zum Hauptmenü zurückzukeh- Schritt 4 bis 9 beschrieben vor. ren, oder fahren Sie mit Kapitel , "Programmierung" auf 4.4.2 Sprache, Temperatureinheit, Zeitformat. Seite 12, Schritt 6 fort. Fernbedienung Wechselstrom) an: das Display zeigt "230 V" (10) an. Stellen Sie sicher, dass das Gerät eingeschaltet ist. Das Heizgerät kann mit der Webasto Telestart Fernbedienung bedient werden.  
Diese ist optional.



Drücken Sie MENÜ.  
Dual Top RHA 100 / 101 / 102  
Common Replacement Parts



Wenn die Fernbedienung aktiviert ist, heben die Fernbedie- Drücken Sie... general\_chemistry\_laboratory\_experiments.pdf Signal erfolgreich Wird die Meldung "Telestart nicht verfügbar Besuchen übertragen wurde. Sie www.webasto-dualtop.com" angezeigt, ist die Fernbedienung nicht verbunden. movies.hd.apk for pc



Das Heizgerät beendet den Betrieb und wird ausgeschaltet, Drücken Sie ZURÜCK, um zum Hauptmenü zurück- unabhängig vom tatsächlichen Status des Heizgeräts. Bedienungshinweise | 4 Lassen Sie dann den Schalter los.  
Das elektrische Sicher- Drücken Sie , um " Boiler entleeren" auszu- heits-/Ablassventil wird für ca. 90 Minuten geöffnet. wählen. Während der Entleerung blinken alle grünen Leuchten des Drücken Sie OK. Bedienelements sowie die rote Leuchte des Betriebswahl- Das Display zeigt: "Bitte OK drücken um Boiler zu ent- schalters (A). 5 | Befüllen des Boilers Bei der Dual Top ST mit manuellem Bedienelement: Damit Lei- HINWEIS tungen und Boiler nicht einfrieren, drehen Sie den Betriebswahl- Wenn der Frostschutzmodus eingeschaltet ist, werden, schalter (A) auf Frostschutzmodus (5), je nach ausgewählter Wärmequelle, Diesel und Elektro- Die Kontrollleuchte (C) am Bedienelement leuchtet grün, wenn energie verbraucht. HINWEIS Die fachgerechte Wartung der integrierten Dual Top ST Heizge- Vor der Überwinterung sollte das Wasservorlaufsystem räte von Webasto ist wichtig für den langjährigen störungsfrei- mittels 2 bar Druckluft vollständig entleert werden. Öff- en, sicheren Betrieb und Ihren Reisekomfort. nen Sie dazu alle Wasserhähne, schließen Sie die Druck- luft an die Warmwasserleitung an und warten Sie, bis Bringen Sie Ihr Fahrzeug zur regelmäßigen Inspektion und War-...  
Die Bedeutung der Störmeldungen zeigt die Tabelle in Kapitel 7, "Fehlerbehebung" auf Seite 18 . Bei einigen Arten von Störungen kann es nötig sein, dass Sie ein Webasto Service Center aufsuchen müssen. A 5 x grün B "n" x rot Abb. 6 Beispiel einer Störmeldung...



